

## Bühnenanweisung TheUNION



**Datum:**

**Ort:**

**Venue:**

**Beginn:**

Erstellt durch:

PA-TRICK VERANSTALTUNGSSERVICE  
Patrick Eckerlin Scheffelstrasse 5  
71254 Ditzingen-Schöckingen

The Union: Gospel & Soul Ensemble  
Backblech: Comedy Popdrama  
Business Acting

Büro Sigi  
Gall

## TheUNION Ansprechpartner

Tontechnik: Patrick Eckerlin

Tel: +49 (7156) 330533  
Mobil: +49 (170) 4776424  
Mail: [PA-Trick@arcor.de](mailto:PA-Trick@arcor.de)

Lichttechnik, Tournee- /  
Produktionsleitung:  
Büro Sigi Gall

Tel: +49 (7033) 468 740  
Mobil: +49 (172) 90 83 801  
Mail: [buero@sigigall.de](mailto:buero@sigigall.de)

Alle Angaben in dieser Bühnenanweisung gelten in Blickrichtung von der Bühne ins Publikum. Die Bühnenanweisung ist Bestandteil des Vertrages.

Sollten bei der Umsetzung Probleme anfallen oder Kosten entstehen, die den Veranstalter oder seine Vertreter belasten, muss dies auf jeden Fall in schriftlicher Form angezeigt werden. Bitte mailen oder faxen Sie ein Exemplar ausgefüllt, unterschrieben und mit einem Firmenstempel versehen an die Firma Büro Sigi Gall bis 3 Wochen vor den Konzert zurück (Fax: +49 (7033) 469 26 15 oder per Mail buero@sigigall.de). Markieren Sie in der zurückgesandten Bühnenanweisung auf jeden Fall alle Punkte, die nicht erfüllt werden können. Wir gehen sonst davon aus, dass die Umsetzung dieser Punkte bühnenanweisungsgemäß erfolgen kann. Für Schäden durch Nichterfüllung dieser Bühnenanweisung haftet der örtliche Veranstalter.

Bitte leiten Sie die entsprechenden Informationen aus der Bühnenanweisung an alle direkt oder indirekt an der Produktion beteiligten Personen weiter (z.B.. Bühnenmeister, Lichtabt., Tonabt. etc..).

**Allgemeines** An allen Show- und Auf-/Abbautagen muss ein entscheidungsbefugter Repräsentant des Veranstalters ab Aufbaubeginn bis zum Ende des Verladens des mitgebrachten Materials anwesend sein. Bitte sorgen Sie dafür, dass der Repräsentant mit allen notwendigen Informationsunterlagen ausgerüstet ist. Ebenso muss er eine Kopie der Bühnenanweisung und der eventuellen Nachträge erhalten. Der Repräsentant muss bei bestuhlten Konzerten exakt wissen, welche Plätze aufgrund von Sichtbehinderungen oder technischen Sperrungen (Mischpult, Spots) nicht in den Verkauf gegangen sind.

Diese Informationen müssen bereits zum Aufbaubeginn vorliegen.

Die Techniker der Produktion erhalten ab Aufbaubeginn uneingeschränkt Zugang zur Bühne und den technischen Räumen. Ferner steht die Spielstätte, insb. die Bühne und die Garderoben, während des Gastspiels ausschließlich der Produktion von TheUNION zur Verfügung.

**Tontechnik** Die Tonanlage muss durch den Veranstalter gestellt werden. Es wird eine Tonanlage benötigt, die die Beschallung des gesamten Zuschauerraums ermöglicht. Bei Bedarf ist mit Near-Fill und Delay-Boxen zu arbeiten.  
Der Monitor-Sound wird vom Front-Pult aus mitgeregelt. Der Künstler bringt auf Bestellung seinen eigenen FOH-Tonmann mit. Das Personal zum Aufbau der Tonanlage muss durch den Veranstalter gestellt werden. Die Anlage muss bei Ankunft der Techniker ( i.d.R. 2-3 Std. vor Konzertbeginn) spielbereit sein. Einzelheiten ergeben sich aus beigelegten Anlagen:

## Anlagen

### Rund um die Veranstaltung

#### Cateringanweisung

#### Technische Bühnenanweisung Ton

#### Inputliste / Belegung der Mischpultkanäle

#### Stageplott

#### Lichtanweisung

## Rund um die Veranstaltung

Bitte übersenden Sie uns eine genaue Spezifikation der zur Verfügung gestellten Tonanlage und geben Sie einen Kontakt zum verantwortlichen Tontechniker an.

**Bühne** Wir gehen davon aus, dass eine Bühne mit einer Mindestgröße von

Breite 6 m Tiefe 4 m

zur Verfügung steht.

Der Bühnenboden muss vollständig eben und einfarbig sein.

Die Höhe der Bühne ist ortsabhängig, sollte jedoch nicht unter 1 m liegen. Sämtliche Einbauten über dem Bühnenbereich ( z. B. Deko) müssen zum Aufbaubeginn entfernt sein.

Die Ladewege zur Bühne müssen zu Beginn des Aufbaus frei zugänglich, sowie schnee- und eisfrei sein.

Mobile Bühnen müssen bei Ankunft der Techniker von TheUNION komplett fertig gestellt sein. Sie müssen auf der stage right Seite eine beleuchtete, mit einem Handlauf versehene Zugangstreppe haben.

Sollte es sich um eine nicht fest eingebaute Bestuhlung handeln so bitte darauf achten, dass beim Abbau diese Stühle erst entfernt werden, nachdem das Publikum den Saal komplett verlassen hat. Der Aufbau der Bestuhlung muss bis 3 Stunden vor Konzertbeginn vollständig abgeschlossen sein.

**Deko** Deko / Aushängung wird unsererseits nicht benötigt. Örtlich gestellt werden muss jedoch eine komplette schwarze Aushängung der Bühne. Diese Aushängung muss beim Eintreffen der Techniker von TheUNION bereits komplett fertig gestellt sein.

**Licht** Die Lichtenanlage muss örtlich gestellt werden. Die Anforderungen an diese ergeben sich aus dem als Anlage d) beigefügten Lichtplan. Abweichungen von dem vorgegebenen Lichtplan sind nur in Absprache mit dem oben genannten Lichttechniker zulässig. Die Lichtenanlage muss bei Ankunft der Techniker ( i.d.R. 2-3 Std vor Konzertbeginn) spielbereit ( bis auf die Bodenlampen )sein. Ein verantwortlicher Lichttechniker muss zur Betreuung ab Ankunft der Techniker bis Ende des Konzerts ausschließlich der Produktion TheUNION zur Verfügung stehen. Dieser muss sich auch bezüglich des Stromes auskennen und evtl. Sicherungen wechseln können. Kann der Lichttechniker dies nicht leisten, muss entsprechendes Personal während der Einrichtung stand by und während der Show an der Bühne anwesend sein.

Bitte entsprechendes Personal und Material (Genie/Leiter/Stangen,...) zum Einleuchten bereithalten. Das Einleuchten beginnt unmittelbar nach Ankunft der Techniker und Festlegung der Positionen der Musiker auf der Bühne (ca. 2-3 Std. vor Konzertbeginn).

Bitte übersenden Sie schnellstmöglich einen Plan mit der bei Ihnen zur Verfügung stehenden Lichtenanlage mit entsprechender Materialspezifikation. Bitte geben Sie auch einen Kontakt zu dem verantwortlichen Lichttechniker an, damit der Lichttechniker von TheUNION entsprechend Kontakt aufnehmen kann.

**Verfolger** Wir benötigen einen Verfolger

**Intercom** Wir benötigen kein Intercom

**Garderoben** Es werden folgende saubere, beheizte und abschließbare Garderoben benötigt 1 Garderobe TheUNION (für 10 Personen) mit Tisch, Stuhl, Ganzkörperspiegel und Garderobenhaken. Eventuell anfallende Kauttionen für die Räume/ Schlüssel werden von der Spielstätte /dem örtlichen Veranstalter übernommen. In unmittelbare Nähe der Garderoben müssen Toiletten zur Verfügung stehen, die für das Publikum nicht zugänglich sind. Bitte für einen sauberen Zustand der Sanitäranlagen und ausreichend Toilettenpapier sorgen.

Die Garderoben und auch der Cateringbereich müssen so gelegen sein, dass die Künstler ohne Einsicht durch das Publikum auf die Bühne und zurück gelangen können

**Backline** Die Backline wird komplett mitgebracht.

**Catering** Das Catering ist komplett örtlich zu stellen. Bitte beachten Sie die als Anlage beigefügte Cateringanweisung e) Cateringanweisung

**Handtücher** Wir benötigen 16 einfarbige Handtücher auf der Bühne und in den Garderoben sowie bei Bedarf 3 Stück. Seife.

**Stromanschlüsse** Es werden diverse Schuko-Anschlüsse auf der Bühne benötigt für die Speisung von Instrumenten und Verstärkern. Diese Stromanschlüsse müssen Dauerstrom haben und dürfen nicht auf das Licht mit aufgeklemmt werden. Bitte halten Sie diverse Schuko-Verlängerungen bereit. Ebenfalls werden in den Garderoben Schuko Stromanschlüsse benötigt.

**Travelling Party** 9 Musiker, 1 FOH-Tonmann, 1 Lichtdesigner (Siehe auch Vertrag)

**Parkplätze** Es werden folgende Parkplätze benötigt: 6-7 Pkw's

**Personal** Wir benötigen folgendes Personal:

Ab Ankunft der Techniker :

2 Helfer: für ca. 1 Stunde. Diese Helfer können gern Mitarbeiter der Spielstätte oder des Veranstalters sein, die sonst andere Aufgaben wahrnehmen. Während dieser 2 Stunden stehen sie allerdings ausschließlich der Produktion zur Verfügung und können keine anderen Aufgaben ausführen.

**Unmittelbar nach Showende:**

2 Helfer: für ca. 1 Stunde. Diese Helfer können gern Mitarbeiter der Spielstätte oder des Veranstalters sein, die sonst andere Aufgaben wahrnehmen. Während dieser Stunde stehen sie allerdings ausschließlich der Produktion zur Verfügung und können keine anderen Aufgaben ausführen. Daraus ergibt sich zwingend, dass die Helfer nicht gleichzeitig eine evtl. örtlich angemietete Ton- und/ oder Lichtanlage abbauen können, sondern erst nach Beendigung des Abbaus.

Die in der BA und ihren Anlagen geforderten Licht- und Tontechniker, inkl. eines Mitarbeiters für den Strom. 1 örtlicher Repräsentant

**Soundcheck** findet gemäß Zeitplan statt. Bitte sorgen Sie zu diesem Zeitpunkt für Ruhe (keine Hallenarbeiten/Gastrobestückung)

**Presse** Bitte erstellen Sie eine Liste mit allen angemeldeten Pressefotografen. Die werden vom Konzertmanager mit allen entsprechenden Informationen versorgt.

- Einlass und Ordner** Im Garderobebereich sind vor dem Konzert sowie in der Pause keine Gäste oder Pressevertreter ohne Anmeldung erwünscht. Ab Soundcheckbeginn muss der Garderobebereich abgesichert sein. Der Einlass sollte eine Stunde vor Konzertbeginn stattfinden (siehe auch Vertrag / Orga). Der Einlass in den Saal darf jedoch erst nach ausdrücklicher Rücksprache mit dem Konzertmanager von TheUNION erfolgen.  
Bitte sehen Sie Ordner an den hausüblichen Positionen vor (auch das Ton-/Lichtmischpult bedenken). Diese sollten eine halbe Stunde vor Einlassbeginn einsatzbereit sein. Während des Konzertes werden an der Bühne keine Ordner benötigt.
- Saallicht** Das Saallicht darf nur auf ausdrückliche Anweisung der Produktion von TheUNION an- bzw. abgeschaltet werden. Bitte teilen Sie uns auch mit, von wo aus das Licht gesteuert wird, sollte dies nicht von der Bühne erfolgen, stellen sie bitte eine Kommunikationsmöglichkeit zur Lichtregie her (Haustelefon/Interkom, Funk).
- Heizung** Bitte tragen Sie Sorge dafür, dass alle Räumlichkeiten, die die Produktion nutzt, ab Aufbaubeginn an geheizt werden.
- Durchsagen** Durchsagen über die Hallenlautsprechanlage sind nur nach Absprache mit der Produktion zulässig.
- Freikarten** Die vertraglich vorgesehenen Freikarten müssen bis 2 Stunden vor Showbeginn des Veranstaltungstages übergeben werden.
- Abrechnung** Einzelheiten der Abrechnung werden gesondert bekannt gegeben
- Merchandising** Das Management behält sich das ausschließliche Recht zum Verkauf von Merchandising-Non-Food-Artikeln vor. Wir benötigen eine Verkaufsfläche von ca. 2 m Breite mit entsprechenden Tischen.

## CATERINGANWEISUNG

### Ab Aufbaubeginn durchgehend bis Abbauende:

Wasser still und gesprudelt

Softdrinks, Apfelsaft

Tee ( schwarz, grün, Pfefferminz, ) Kaffee (mit Zubehör wie Zucker, Vollmilch, Tassen, Löffeln u.s.w.)

reichlich Obst (u.a. Bananen, Trauben, Äpfel), Sweets / Kekse

### Nach Ende des Soundchecks (i.d.R. 1,5 Std. vor Konzertbeginn) bis ca. ½ Stunde nach Konzertende :

Eine warme Mahlzeit (kein fast food, kein take-away, nicht nur Kartoffelsalat , mit Würstchen, ohne Mononatriumglutamat wegen Allergien einzelner Künstler). Bitte auf jeden Fall ein Auswahlgericht für Vegetarier bereithalten für insg. 10 Pers. Das Essen soll in der Spielstätte eingenommen werden. Bitte für ausreichend Sitzmöglichkeiten, Besteck, Teller u.ä. sorgen.

### Bühnenge Getränke :

20 kl. (0,5l) Flaschen mit stillem Wasser.

Bitte gesondert lagern und nur auf Ansage des Konzertbetreuers ausgeben.

Bitte beachten Sie, dass das Catering erst abgeräumt werden darf, wenn Musiker und Techniker die Spielstätte verlassen haben

Bitte verwenden Sie kein Einmalgeschirr.

Schon jetzt vielen Dank für Ihre Bemühungen. Wir freuen und auf eine angenehme Zusammenarbeit.



## Technische Bühnenanweisung „The Union“

- A: Beschallung** Das Beschallungssystem muss einen Schalldruck von mind. 98dbA brumm- und zerrfrei auf allen verkauften Plätzen in der Halle übertragen können  
Bei Sälen, die länger als 20 m sind, bitte zusätzliche Delaylines aufstellen
- B: Monitoring** Der Monitormix (Bühnenmix) wird vom FOH Pult aus gesteuert  
AUX 1 pre Fader: 1 x Monitorbox Voc 1 (Sammy)  
AUX 2 pre Fader: 1 x Monitorbox Voc 3 (Sigi)  
AUX 3 pre Fader: 1 x Monitorbox Voc 6 (Ute)  
AUX 4 pre Fader: 1 x Monitorbox Gitarre (James)  
AUX 5 pre Fader: 1 x Monitorbox Bass (Dirk)  
AUX 6 pre Fader: 1 x Monitorbox Keys (Rainer)  
AUX 7 pre Fader: 1 x InEarMonitor Voc 2 (Cherry)  
AUX 8 pre Fader: 1 x InEarMonitor Voc 4 (David)  
AUX 9 pre Fader: 1 x InEarMonitor Drums (Daniel)  
Für alle Monitorwege bitte einen 30 Band GEQ einschleifen (Insert)
- C: FOH** Multicore mit Stagebox und Subcores von der Bühne zum FOH  
Mikrofone und DI's lt. Inputliste  
Mikrofonanschluss für iPod  
Mischpultbeleuchtungen bitte nicht vergessen  
  
Mischpult digital: Yamaha M7CL4B/32 oder vergleichbares  
Mit diesem Pult werden keinerlei zusätzlichen Geräte (Comp, FX, EQ's) benötigt  
**oder**  
Mischpult analog: 32 Kanal Mixer mit mind. 2-fach parametrischem Kanal-EQ  
Mischpult muss über 9 AUX-Wege (per) und 3 AUX-Wege (post) verfügen  
3 x Multieffektgeräte (SPX 990, SPX 2000, PCM 70, PCM 91 oder vergleichbares)  
2 x Compressor (als Insert für die beiden Vocalgruppen)  
4 x Gate (als Insert für Kick und Toms)  
1 x Compressor (als Insert für den Bass)  
1 x 30 Band Stereo EQ für den Summenseingang
- D: Backline** Die für The Union benötigte Backline wird mitgebracht
- E: Strom** Für die Lichtanlage wird mind. ein 32A CEE Cekan benötigt  
Für die Tonanlage wird ein mind. 16A CEE Cekan benötigt  
Auf der Bühne benötigen wir diverse 230V Schukoanschlüsse (Backline Strom)
- F: Licht** Anforderung bitte dem entsprechenden Lichtplan entnehmen  
Falls vorhanden: **Rauchmelder ausschalten !!!**
- G: Bühne** die Bühne sollte einen schwarzen Backdrop (Molton) haben  
komplette Verkabelung inkl. Stative und Zubehör
- H: WICHTIG** Bei Abweichungen oder Problemen mit der Einhaltung der Bühnenanweisung bitte **unbedingt** Kontakt mit The Union aufnehmen !!!  
Die Bühnenanweisung ist Teil des Vertrages

Patrick Eckerlin ♦ Scheffelstr. 5 ♦ D-71254 Ditzingen ♦ T: +497156330533 ♦ F: +497156330532 ♦ M: +491704776424 ♦ @: PA-Trick@arcor.de

### Belegung der Mischpultkanäle

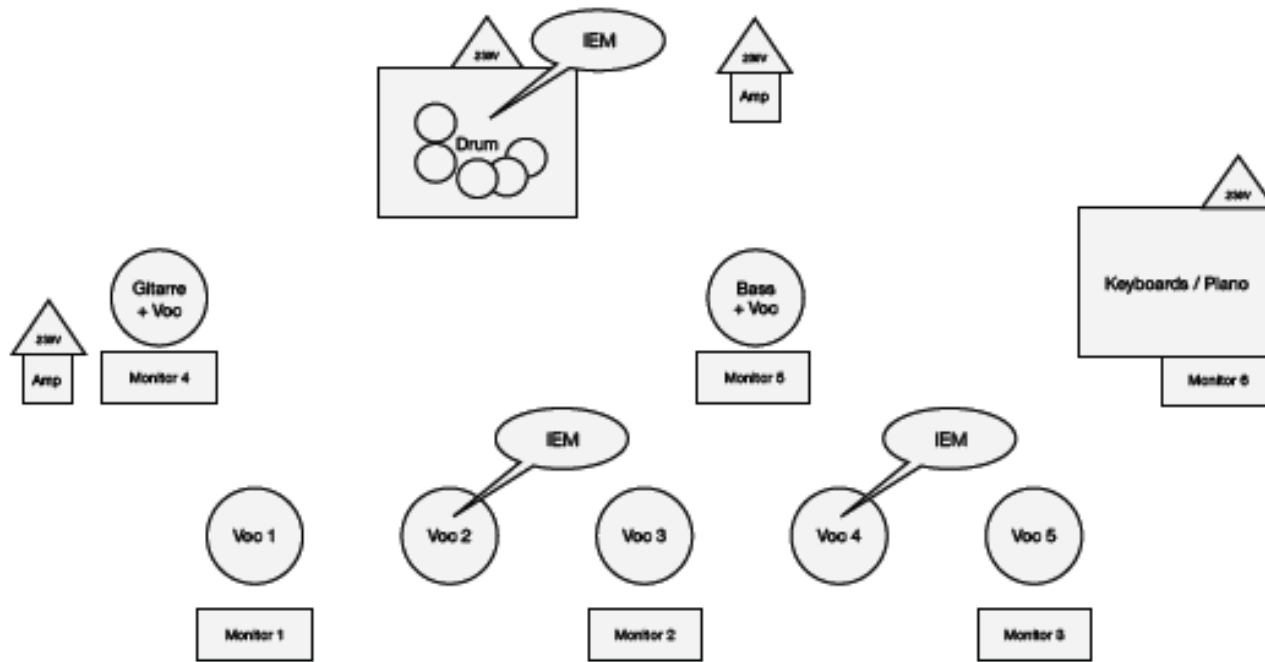
Kanal	Input	MIC / DI
1	Kick	Beta 52 / Beta 91
2	Snare	Beta 57
3	Hi Hat	SM 81
4	Tom 1	Beta 98
5	Tom 2	Beta 98
6	Floor	Beta 98
7	OH - L	KSM 32 / SM 81
8	OH - R	KSM 32 / SM 81
9	SPD's	DI
10	Handsonic	DI
11	Bass	DI / XLR
12	Gitarre	Beta 57
13	Keyboard	DI / XLR
14	Keyboard	DI / XLR
15	Vocal Bass (Dirk)	Beta 58
16	Vocal Gitarre (James)	Beta 58
17	Vocal Solo 1 (Sammy)	Beta 58 drahtlos
18	Vocal Solo 2 (Cherry)	Beta 58 drahtlos
19	Vocal Solo 3 (Sigi)	Beta 58 drahtlos
20	Vocal Solo 4 (David)	Beta 58 drahtlos
21	Vocal Solo 5 (Ute)	Beta 58 drahtlos
22	Talkback	SM58-S am FOH
23	FX-Return 1	FX 1 über AUX 10 post Fader
24	FX-Return 1	FX 1 über AUX 10 post Fader
25	FX-Return 2	FX 2 über AUX 11 post Fader
26	FX-Return 2	FX 2 über AUX 11 post Fader
27	FX-Return 3	FX 3 über AUX 12 post Fader
28	FX-Return 3	FX 3 über AUX 12 post Fader
29	iPod	3,5mm Klinke --> XLR/6,3mm Klinke
30	iPod	3,5mm Klinke --> XLR/6,3mm Klinke

Backblech

Stageplott

PA-TRICK

# Stageplott The Union 2011



Patrick Beckerlin ♦ Schellmelstr. 5 ♦ D-71234 Ditzingen ♦ T: +49 7156 220522 ♦ F: +49 7156 220522 ♦ M: +49 178 4776424 ♦ @: PA-Trick@arcor.de ♦ www.usandpat.com

# TheUNION Light Specification – HIGH

## Fronttruss:

4 x 1kw Stufenlinsen (weiss)  
4 x PAR 64 CP 62 (blau)  
4 x PAR 64 CP 62 (rot)  
2 x PAR 64 CP 62 (gelb)

## Backtruss:

2 x PAR 64 CP 61 (blau)  
2 x PAR 64 CP 62 (rot)  
2 x PAR 64 CP 62 (gelb)

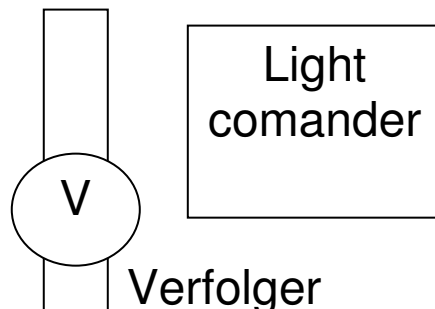
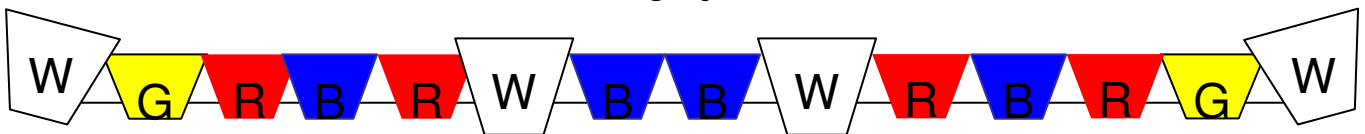
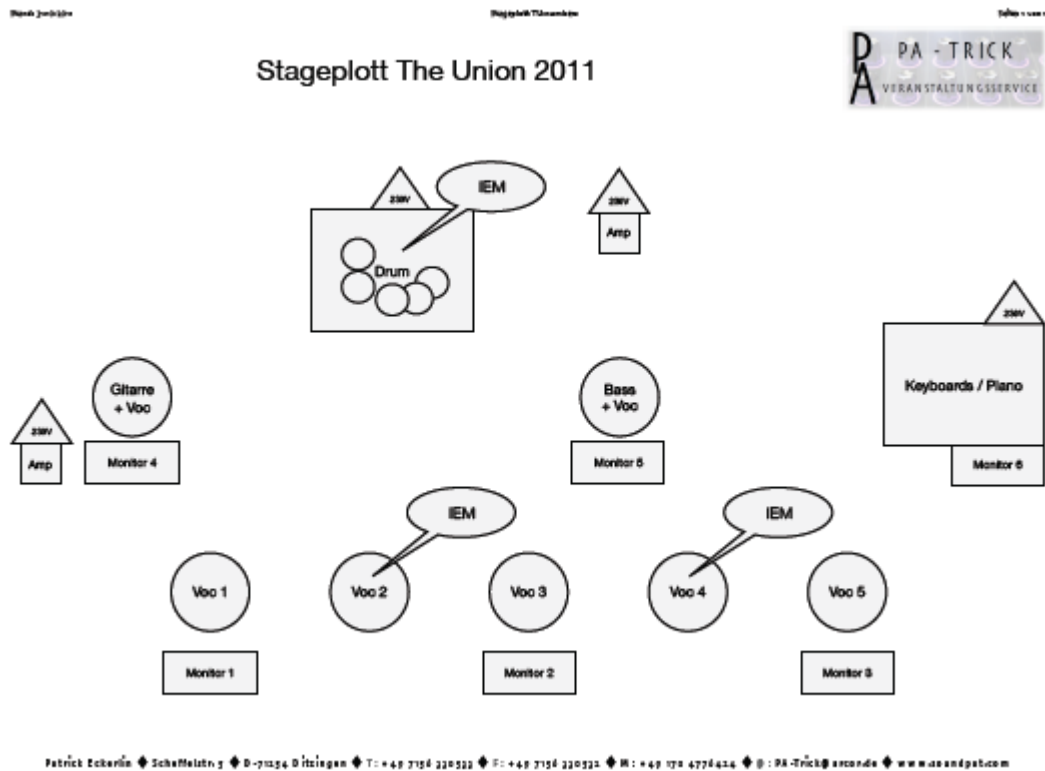
## Console:

MA Lightcommander 1 x Verfolger/ Spot

## Anything else

1 lightengineer in charge of the light system

# TheUNION Light Specification – HIGH



# TheUNION Light Specification – Low

## Fronttruss:

4 x 1kw Stufenlinsen (weiss)  
2 x PAR 64 CP 62 (blau)  
2 x PAR 64 CP 62 (rot)  
2 x PAR 64 CP 62 (gelb)

## Console:

MA Lightcommander 12/2

## **Anything else**

1 lightengineer in charge of the light system

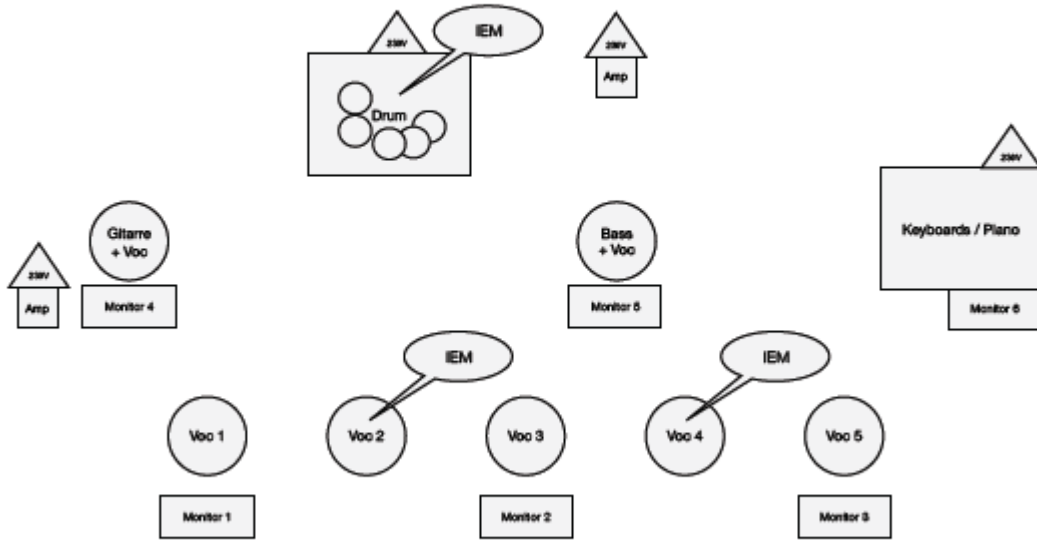
# TheUNION Light Specification – Low

Bank 2011

Bank 2011

Bank 2011

## Stageplott The Union 2011



Patrick Eckardt • Scheffelnring • D-71124 Sindelfingen • T: +49 7146 220322 • F: +49 7146 220321 • M: +49 178 4776424 • E: PA-Trick@arcor.de • www.soundpat.com



Front

Light  
comander